

GUIA PRÁTICO

DataGeosis Versão **2.3**

IMPORTAÇÃO DE DADOS DE GPS PROMARK 2

Paulo Augusto Ferreira Borges
Engenheiro Agrimensor
Treinamento e Suporte Técnico

1. ABRINDO ARQUIVOS

Para abrir um arquivo no DataGeosis, selecione o menu **Arquivo** ⇒ **Abrir** ou clique sobre o ícone

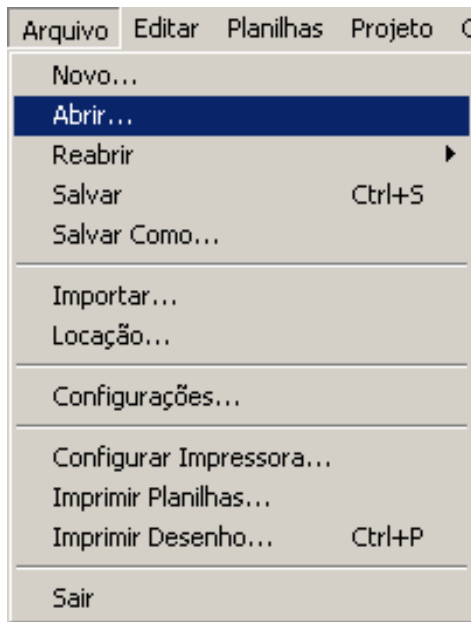


Figura 4.1 – Abrindo arquivo.

Neste momento, será aberta a caixa para a seleção do Arquivo a ser aberto. No campo Arquivos do Tipo, clique sobre a seta a direita e selecione tipo de arquivo desejado.

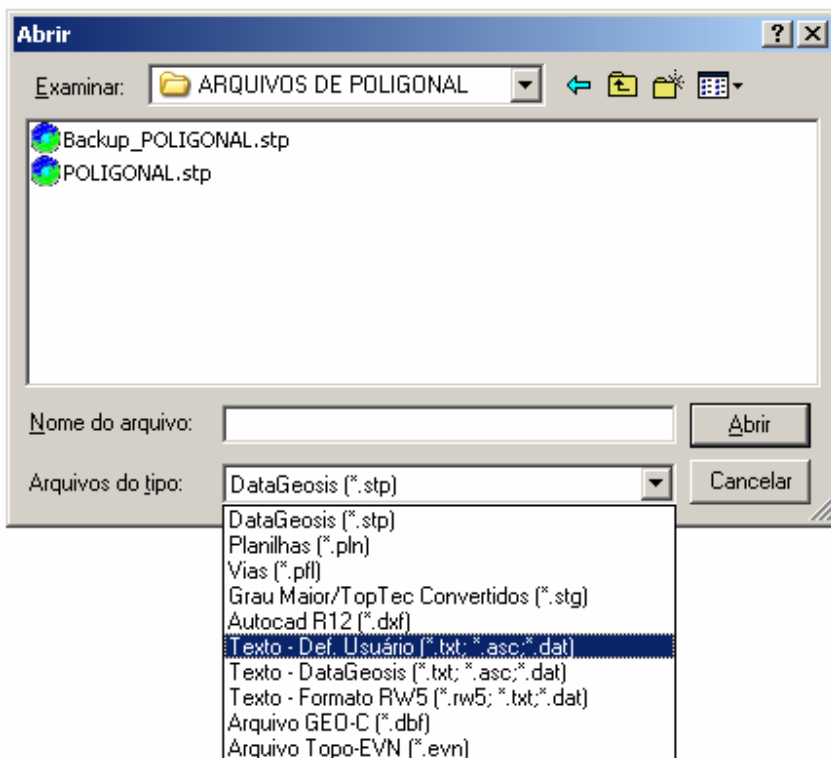


Figura 4.2 – Definindo tipo de arquivo.

Definido o tipo de arquivo, selecione o arquivo que deseja abrir e clique em .

1.1 ABRINDO ARQUIVO TIPO: TEXTO DEF. USUÁRIO (*.txt, *.asc, *.dat)

Para abrir um arquivo tipo Texto – Def. Usuário (*.txt, *.asc, *.dat) siga os mesmos passos citados no item 4.1. No campo Arquivos do tipo, selecione a opção Texto – Def. Usuário (*.txt, *.asc, *.dat). Neste momento, serão exibidos todos os arquivos que contiverem uma dessas três extensões:

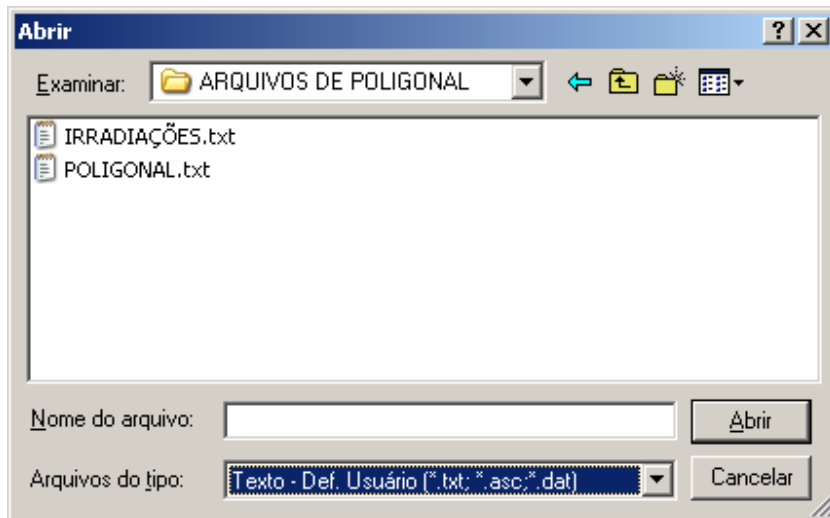



Figura 4.7 – Arquivo tipo texto def. Usuário.

Selecione o arquivo desejado e clique em . Automaticamente, será aberta a caixa Formatar Dados AscII:

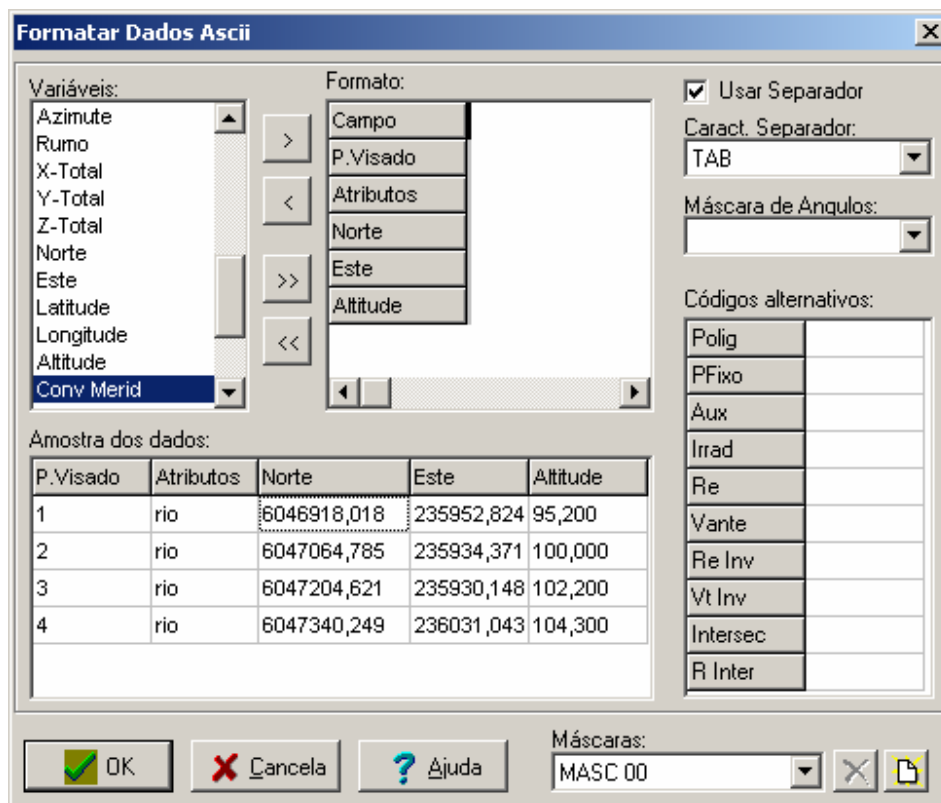





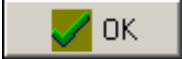
Figura 4.8 – Formatando planilha.

Nela defina:

Formato: a disposição de colunas a serem visualizadas na planilha. Para criar a seqüência, selecione a variável no quadro Variáveis e clique sobre o botão , assim, a variável selecionada será exibida no quadro Formato.

Se, ao criar seu arquivo texto, tenha usado separador, ative essa opção e selecione o caractere separador no campo Caract. Separador.

Máscaras: lista de tipos de formatos criados pelo usuário. Para criá-los, clique sobre o ícone  e para excluí-lo, clique sobre o ícone .

Definido o formato da planilha de acordo com o seu arquivo texto, clique sobre o botão . Em seguida, será aberta a tela:

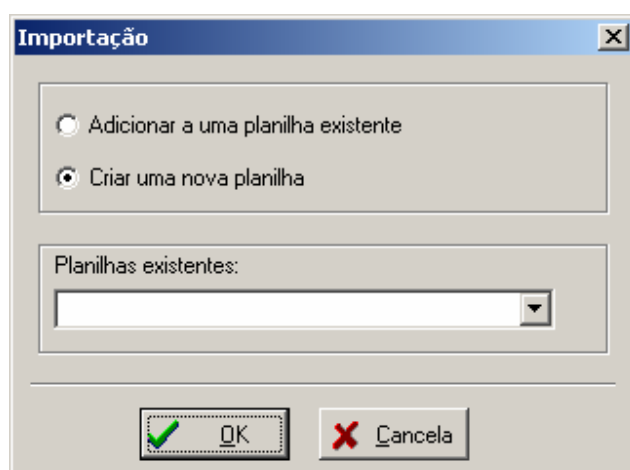


Figura 4.9 – Abrindo arquivo texto.


Nela, defina se você quer adiciona-lo a uma planilha já existente (opção usada quando a área medida é muito grande fazendo com que a memória do instrumento usado seja esgotada e seja necessário descarregá-la mais de uma vez) ou criar uma nova planilha.

Definida sua opção, clique sobre o botão . Assim, os dados iniciais de sua planilha será aberta.



Figura 5.0 – Configurações Iniciais da Planilha.

Nela, defina se você qual elipsóide a sua planilha esta.

Definida sua opção, clique sobre o botão . Assim, a sua planilha será aberta como mostra a figura 5.1

DataGeosis 2.3 Vias Standard - - [Planilha]

Arquivo Editar Planilhas Projeto Construir Alterar Ferramentas Medidas Geodésia ? Ajuda

horário inclinada a zenital Irradiação

SAD-69(Brasil) UTM 23 (-42 | -48) -45° SUL Topo-G

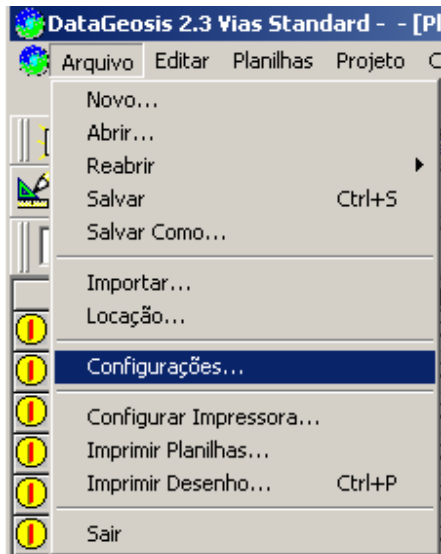
P.Visado	Atributos	Norte	Este	Altitude	Conv Merid	Fator K
1	rio	6046918,018	235952,824	95,200	1°42'11"	1,000
2	rio	6047064,785	235934,371	100,000	1°42'11"	1,000
3	rio	6047204,621	235930,148	102,200	1°42'11"	1,000
4	rio	6047340,249	236031,043	104,300	1°42'08"	1,000
5	rio	6047386,092	236188,607	106,100	1°42'05"	1,000
6	rio	6047515,597	236295,092	108,200	1°42'02"	1,000
7	rio	6047677,465	236259,411	110,100	1°42'02"	1,000
8	rio	6047887,393	236242,985	112,300	1°42'02"	1,000
9	pc	6047624,000	235871,635	129,900	1°42'11"	1,000
10	pc	6047240,311	235547,415	129,900	1°42'20"	1,000
11	pc	6047133,576	236352,495	129,800	1°42'01"	1,000
12	pc	6047625,001	236681,198	129,900	1°41'53"	1,000
13	pc	6047643,790	235589,226	115,100	1°42'18"	1,000
14	pc	6047240,307	235288,651	115,200	1°42'26"	1,000
15	pc	6047628,857	236983,398	115,400	1°41'46"	1,000

PONTOS GEODESIA

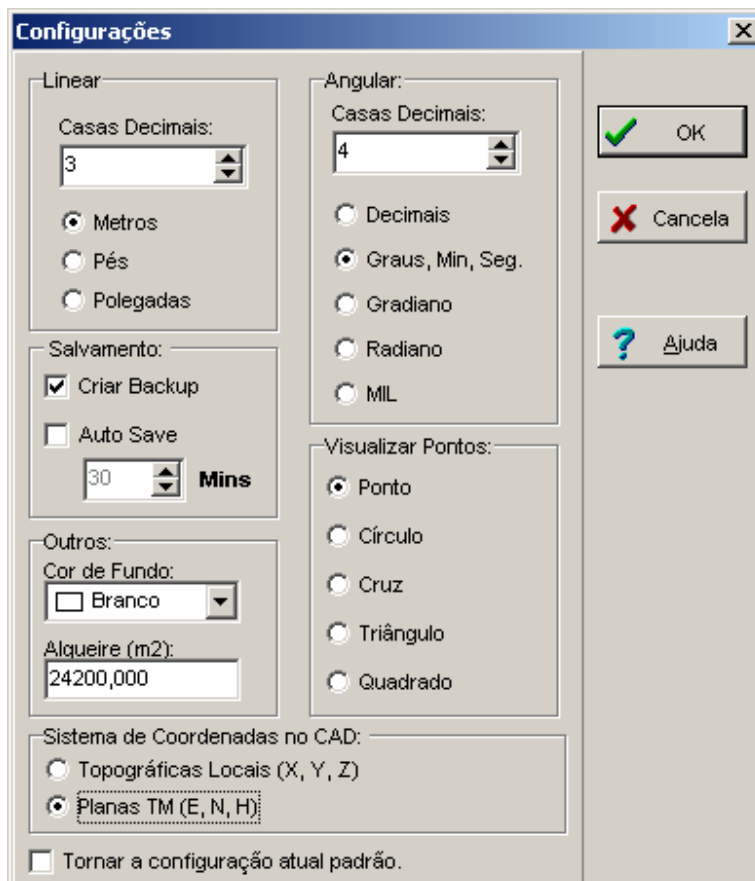
0 Dias e 00:16:47 Modificado Sem Superfície

Figura 5.1 –Planilha.

Obs: Para visualizar os pontos no CAD em UTM basta ir no Menu -> Arquivo -> Configurações como mostra a figura abaixo.




Nela, escolha a opção **Planas TM (E, N, H)** na caixa Sistema de Coordenadas no CAD, como mostra a figura abaixo.



6 Cálculo de Áreas:

6.1 – Cálculo de Área Plana:

Para calcular a área plana de um determinado polígono (pode ser um polígono formado por linhas ou poli-linha) é necessário que este esteja fechado. Selecione o menu **Medidas** ⇒ **Criar Área**

Plana, ou o ícone  da barra de ferramentas Projeto/Medições. Será apresentada a seguinte tela:

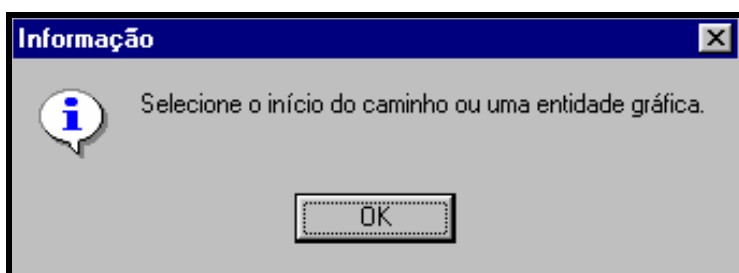


Figura 9.3 – Tela de solicitação do início do caminho a ser percorrido para a medição

Clique em **OK** e em seguida clique sobre uma das linhas do polígono a ser medido. Uma nova tela será apresentada:

Visualizar/Editar Áreas.

Área:
Nome (Max. 20 caracteres):
DIVISA

ID do Vértice:
 ID Planilha
 Números

Vértice Inicial:
 Maior Ordenada
 Escolher

Sentido:
 Horário
 Anti-Horário

Atualizar Grid Redesenhar... Criar Divisas... Criar Tabela...
Renumerar... Criar Planilha... Memorial Descritivo... Imprimir Planilha...

ÁREA: 300237,199 m² PERIM.: 2496,700 m VERTICES: 7

Elipsóide: WGS-84 Distância: Topografica Ângulo: Azimute Topog Coordenadas: Topograficas Unidade de Área: m²

	De	Para	Azimute	Distância	X	Y	ID	Confr
1	E	F	70°14'44"	462,949	9850,454	10432,113		
2	F	G	140°44'38"	365,162	10286,158	10588,585		
3	G	A	239°24'30"	600,889	10517,228	10305,831		
4	A	B	295°31'28"	314,332	9999,974	10000,029		
5	B	C	260°38'02"	98,123	9716,320	10135,474		
6	C	D	263°29'44"	151,223	9619,506	10119,505		
7	D	E	49°08'24"	504,024	9469,256	10102,374		

OK Cancelar Ajuda Adicionar à lista de áreas

Figura 9.4 – Tela de Configuração e Edição de Áreas.