

GUIA PRÁTICO

Versão **2005**

[**DataGeosis**]

O SOFTWARE DA TOPOGRAFIA E GEODÉSIA

INTERFACE GNSS SOLUTIONS E DATAGEOSIS 2005

Gabriela Gomes Vajda
Engenheira Agrimensora
Treinamento e Suporte Técnico

1 Exportando Dados do GNSS Solutions

Para exportar dados no software GNSS Solutions é necessário criar uma máscara de exportação.

1.1 Exemplo de Máscara de Exportação

Neste item será apresentado um exemplo de máscara de exportação de coordenadas UTM.

Selecione o menu Projecto ⇒ Exportar Dados Geo para Ficheiro. Será apresentada a seguinte tela:

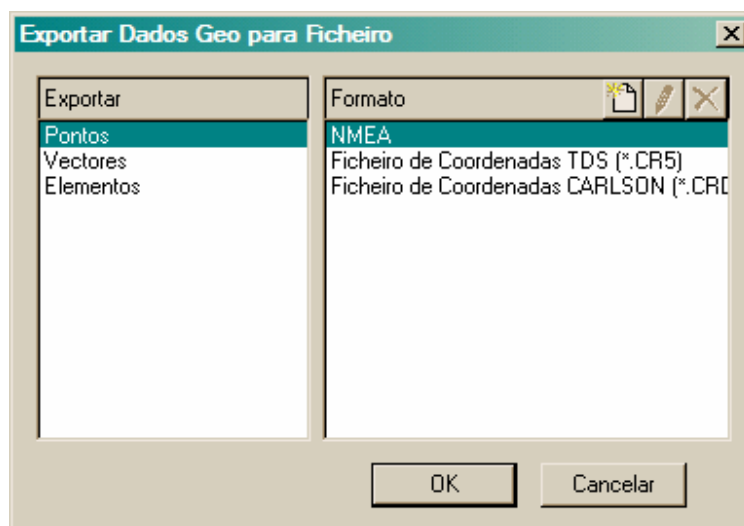



Figura 1.1: Exportar Dados Geo para Ficheiro.

A tela se divide em duas partes: exportar e formato. Em Exportar, definem-se quais elementos deseja-se exportar. Em formato, define-se a máscara de exportação, ou seja, qual seqüência de colunas, número de casas decimais e separador utilizados para a criação do arquivo de exportação.

No quadro Exportar, clique em Pontos, e no quadro Formato, clique sobre o ícone . Ao clicar, será apresentada a tela:

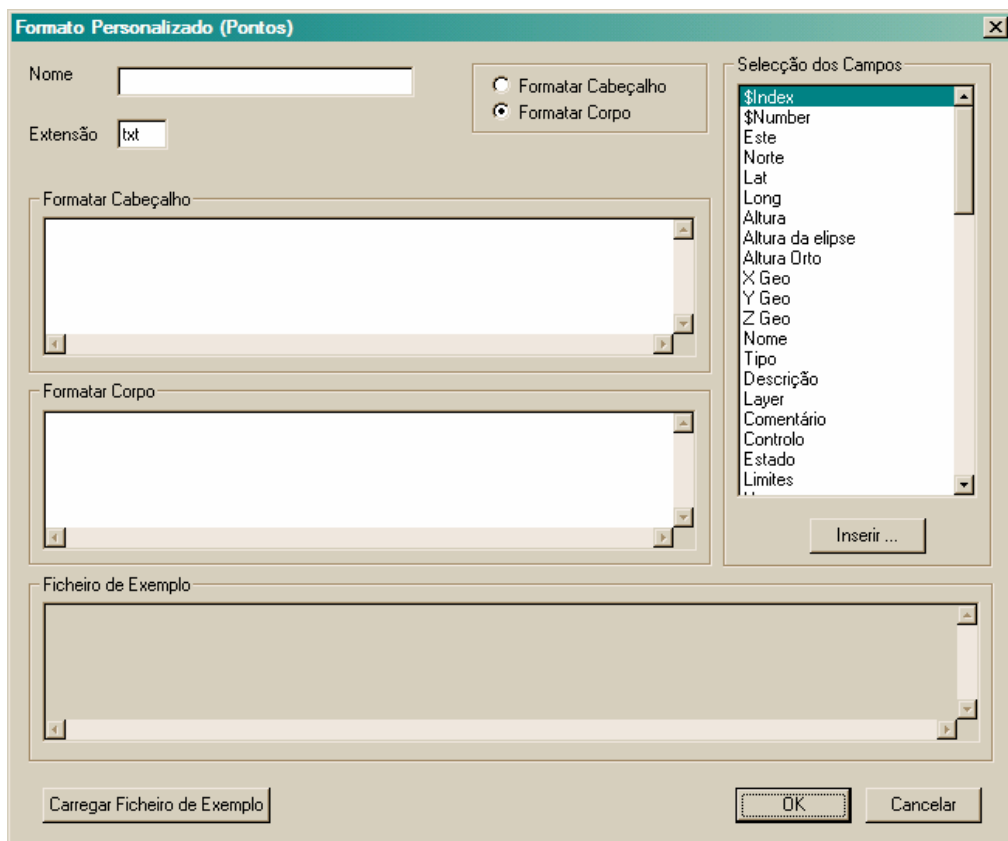


Figura 1.2: Formantando a máscara de exportação.


Preenche-se esta tela da seguinte forma:

Nome: define-se o nome da máscara de exportação. Por exemplo, UTM.

Extensão: define-se o formato cujo arquivo será exportado. Sempre preenchemos esse campo com as letras txt.

Formatar Cabeçalho: define-se o cabeçalho do arquivo. Para facilitar a importação desse arquivo em softwares de topografia, esse campo sempre permanecerá em branco.

Formatar Corpo: define-se a seqüência de informações (colunas), número de casas decimais e separador do arquivo. Para preencher esse campo proceda da seguinte forma:

- No quadro Seleção dos Campos, selecione a opção Nome e clique no botão . Ao clicar será apresentada a tela:

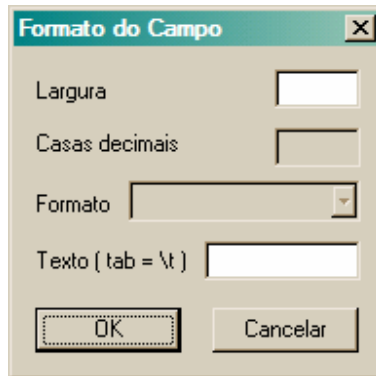






Figura 1.3: Inserindo separador.

- Somente insira o símbolo gráfico ponto e vírgula (;) no campo Texto e clique em OK. A palavra Nome será apresentada no quadro Formatar Corpo.
- Em seguida, no quadro Selecção de Campos, clique na opção Descrição e sobre o botão . Agora, simplesmente, clique em OK.
- O próximo campo a ser selecionado será Nortes_levant. Selecione-o e clique em . A tela da figura acima será apresentada novamente, preencha o campo Casas decimais com o número de casas decimais que deseja exportar esta informação e clique em Ok.
- Selecione agora o campo Estes_Levant, clique em  e, agora, simplesmente clique em OK.
- Selecione o campo Altura_Elips_Levant, clique em  e em Ok, em seguida.
A tela deve estar preenchida da seguinte forma:

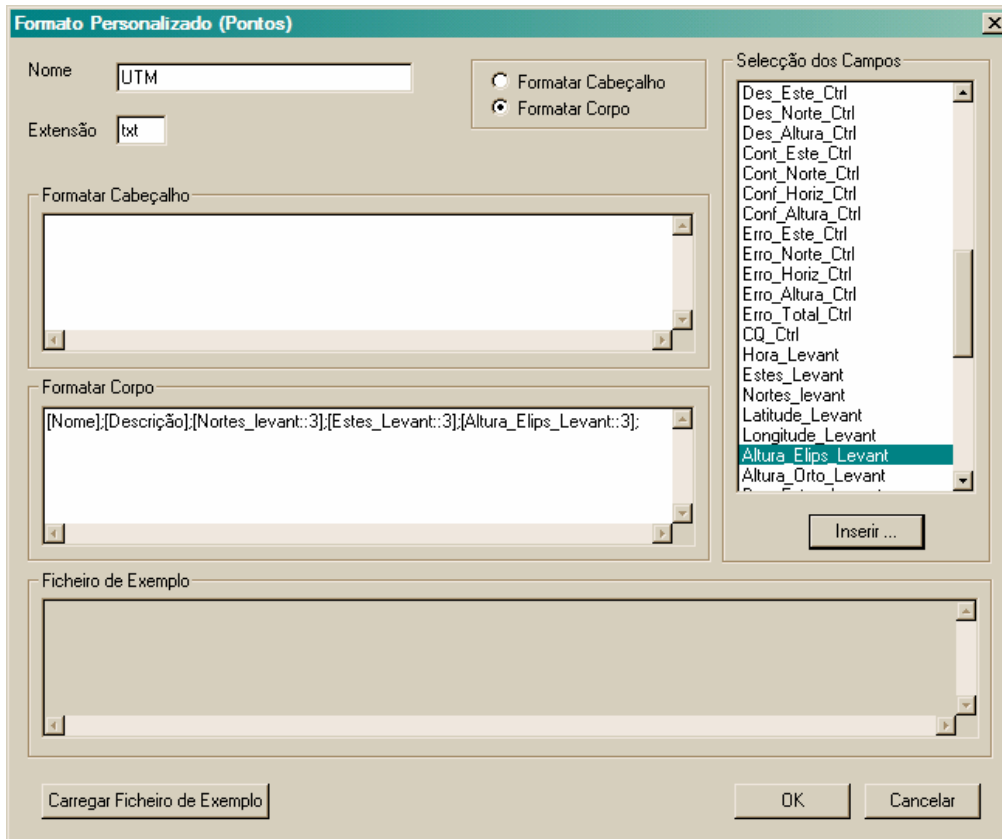


Figura 1.4: Máscara de exportação.

Estando corretamente preenchido, clique em OK. Será apresentada a tela:

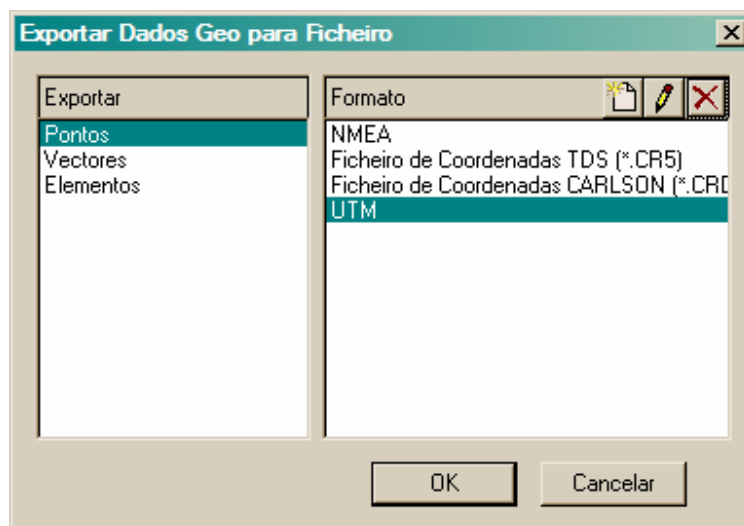


Figura 1.5: Exportar Dados Geo para Ficheiros.

1.2 Exportando os dados

Após ter criado as máscaras de exportação necessárias, o procedimento para exportar os dados torna-se simples.

Para exportar dados siga os seguintes procedimentos:

1. Selecione os pontos a serem exportados. A seleção pode ser feita na tela gráfica ou no livro de trabalho;
2. Selecione o menu Projecto ⇒ Exportar Dados Geo para Ficheiros.
3. Será apresentada a tela da figura acima. Clique sobre UTM e em seguida em OK.
4. Selecione a pasta onde deseja salvar o arquivo, insira um nome e clique em Salvar.

2. Abrindo Arquivo no DataGeosis

Para abrir um arquivo no DataGeosis, selecione o menu Arquivo ⇒ Adicionar ao Projeto.

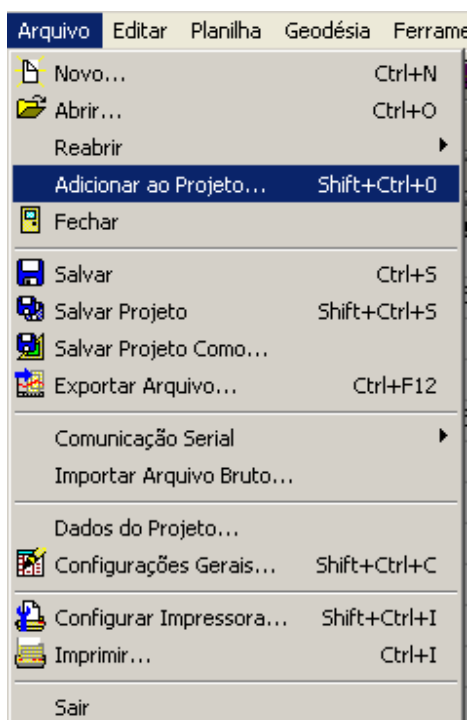


Figura 2.1 – Abrindo arquivo.

Neste momento, será aberta a caixa para a seleção do Arquivo a ser aberto.

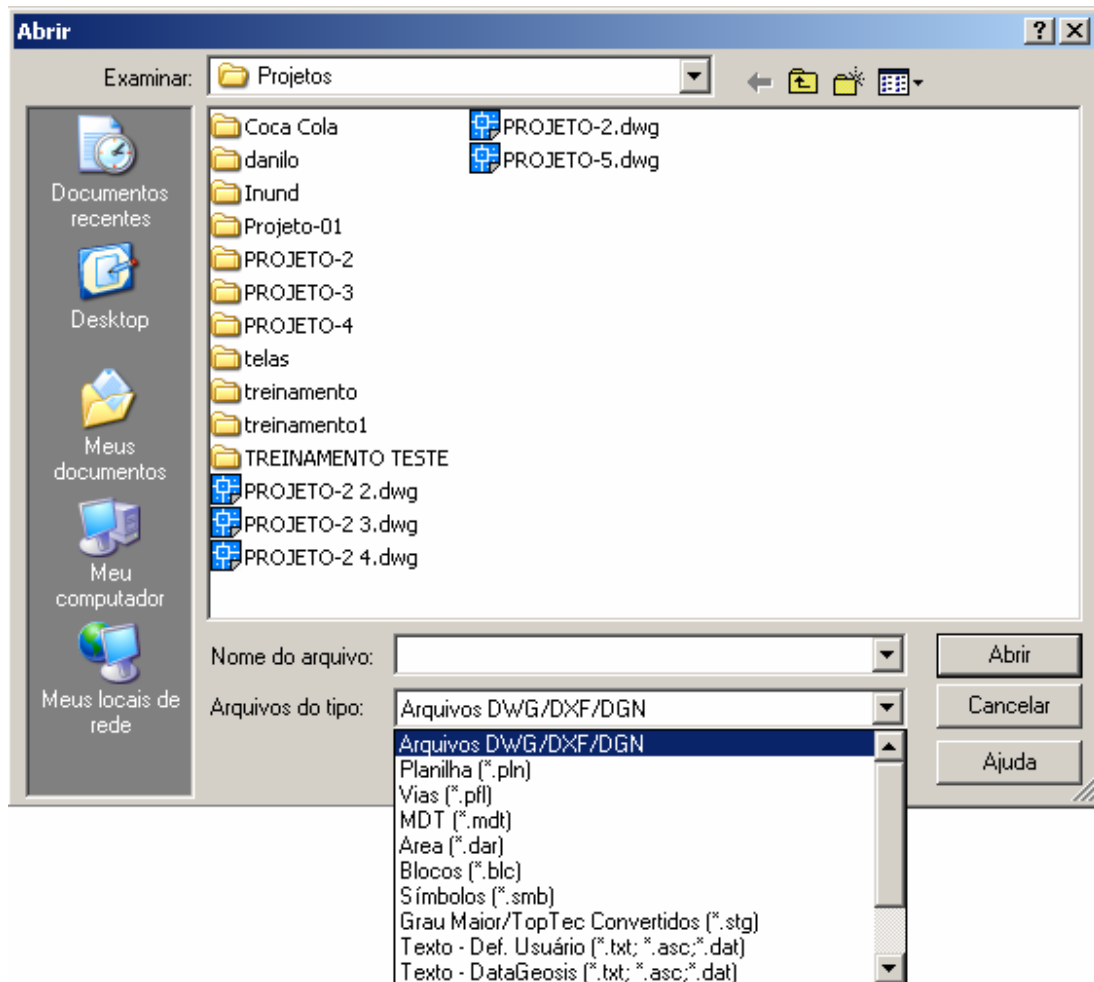


Figura 2.2 – Definindo tipo de arquivo.

No campo Arquivos do tipo, selecione a opção Texto – Def. Usuário (*.txt, *.asc, *.dat). Neste momento, serão exibidos todos os arquivos que contiverem uma dessas três extensões:

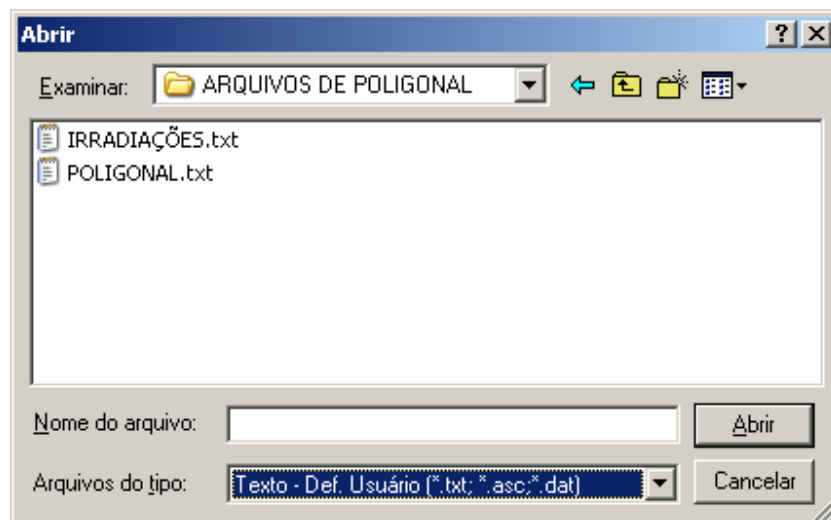



Figura 2.3 – Arquivo tipo texto def. Usuário.

Selecione o arquivo desejado e clique em . Automaticamente, será aberta a caixa Formatar Dados AscII:

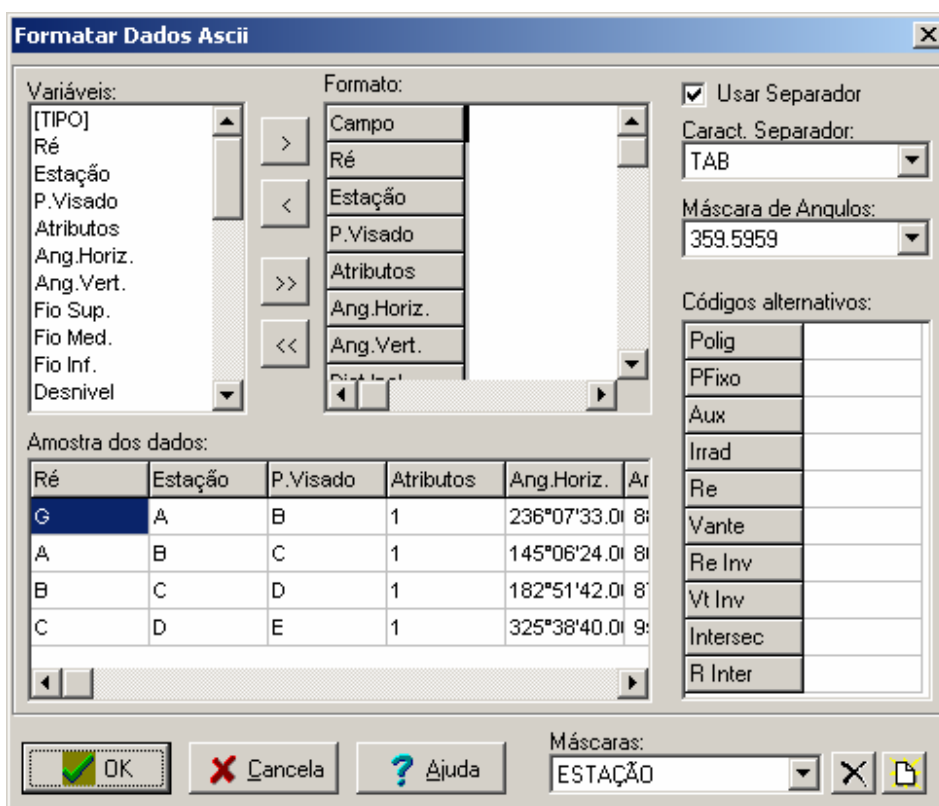



Figura 2.4 – Formatando planilha.

Nela defina:

Formato: a disposição de colunas a serem visualizadas na planilha. Para criar a seqüência, selecione a variável no quadro Variáveis e clique sobre o botão  , assim , a variável selecionada será exibida no quadro Formato.



Neste caso, a seqüência de campos a ser selecionada será: P. Visado, Atributos, Norte, Este e Altitude.

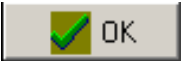
Se, ao criar seu arquivo texto, tenha usado separador, ative essa opção e selecione o caractere separador no campo Caract. Separador.

Para esta máscara de exportação será utilizado o separador ponto e vírgula (;).

Máscara de Ângulos: é a forma de entrada de dados referentes a ângulos. Clicando sobre a seta à direita, aparecerão as opções existentes no programa. Selecione a que desejar.

Códigos Alternativos: caso em seu arquivo tenha códigos que designe o tipo de ponto. Insira-os em seus respectivos significados e o programa, e ao abrir a planilha, os tipos de pontos já estarão configurados. Se você deixar essa coluna em branco, todos os pontos serão importados como irradiações.

Máscaras: lista de tipos de formatos criados pelo usuário. Para criá-los, clique sobre o ícone  e para excluí-lo, clique sobre o ícone .

Definido o formato da planilha de acordo com o seu arquivo texto, clique sobre o botão . Em seguida, será aberta a tela:

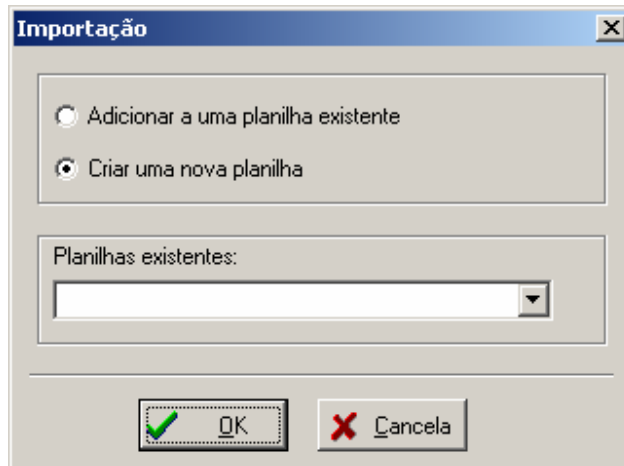


Figura 2.5 – Abrindo arquivo texto.

Nela, defina se você quiser adicioná-lo a uma planilha já existente (opção usada quando a área medida é muito grande fazendo com que a memória do instrumento usado seja esgotada e seja necessário descarregá-la mais de uma vez) ou criar uma nova planilha.

Definida sua opção, clique sobre o botão . Assim, sua planilha será aberta.

2.1 Visualizando o Desenho

Para visualizar o desenho, é necessário conferir se está configurado para tal. Para isso, selecione o menu Arquivo ⇒ Configurações Gerais. Na paleta Planilha, verifique se no quadro Sistema de Coordenadas no CAD está selecionado a opção E,N,H. Caso não esteja, selecione-a. Clique em OK.

Selecione o menu Janela ⇒ Desenho para acessar o ambiente de desenho. Em seguida, selecione o menu Visualizar ⇒ Zoom ⇒ Estendido.