

GUIA PRÁTICO

Versão 2005

[DataGeosis]

O SOFTWARE DA TOPOGRAFIA E GEODÉSIA

INTERFACE GPS EXPLORIST E DATAGEOSIS


Danilo A. Rodrigues
Engenheiro Cartógrafo
Gabriela Gomes Vajda
Engenheira Agrimensora
Treinamento e Suporte Técnico

Introdução

Este guia tem como objetivo orientar o usuário quanto aos procedimentos necessários para interface do receptor GPS EXPLORIST, da linha Magellan Navigation, com o software topográfico DataGeosis 2005.

Abrindo o DataGeosis 2005

Para iniciar o processo é necessário, primeiro abrir o software DataGeosis 2005(figura

1). Feito isso, seleciona-se o menu Arquivo ⇒ Novo ou se clica no ícone  para criar um projeto. Em seguida, define-se o nome do projeto e o diretório que onde será salvo, conforme figura 2.

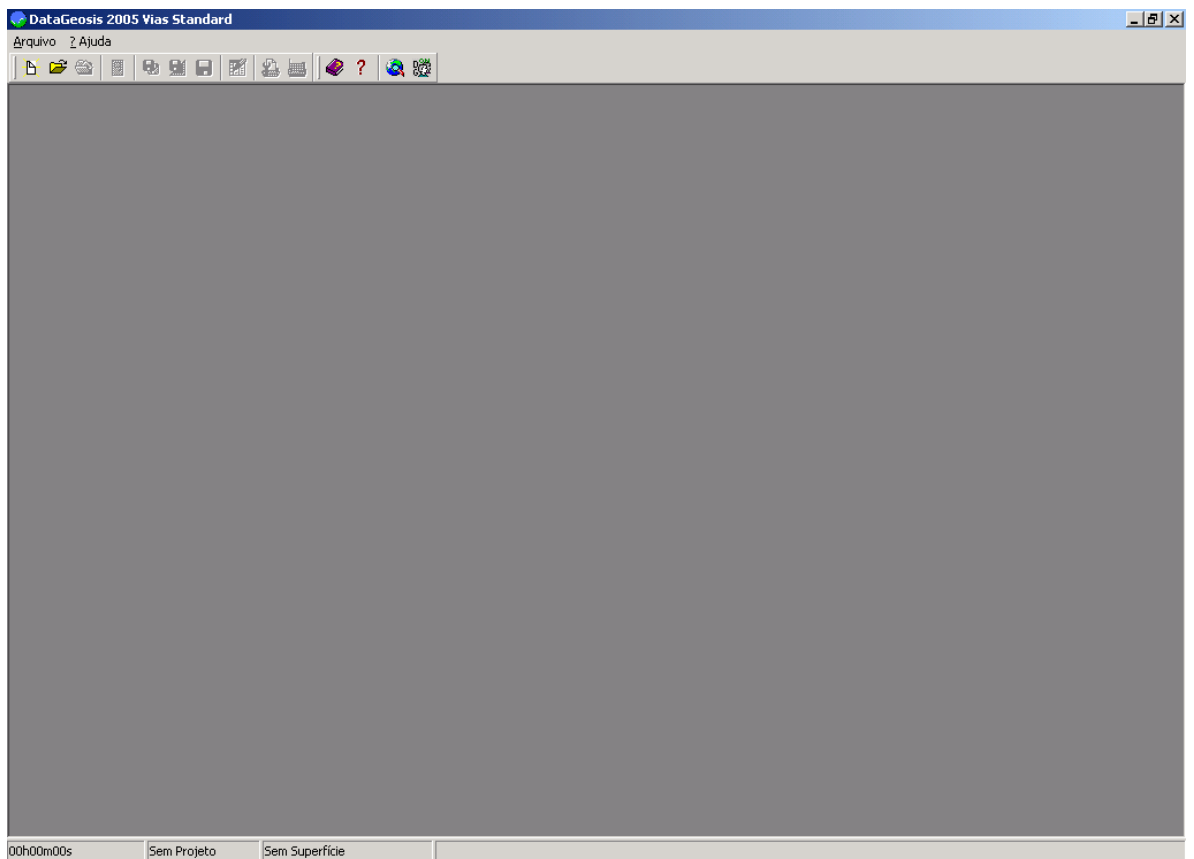


Figura 1- Abrindo o DataGeosis 2005

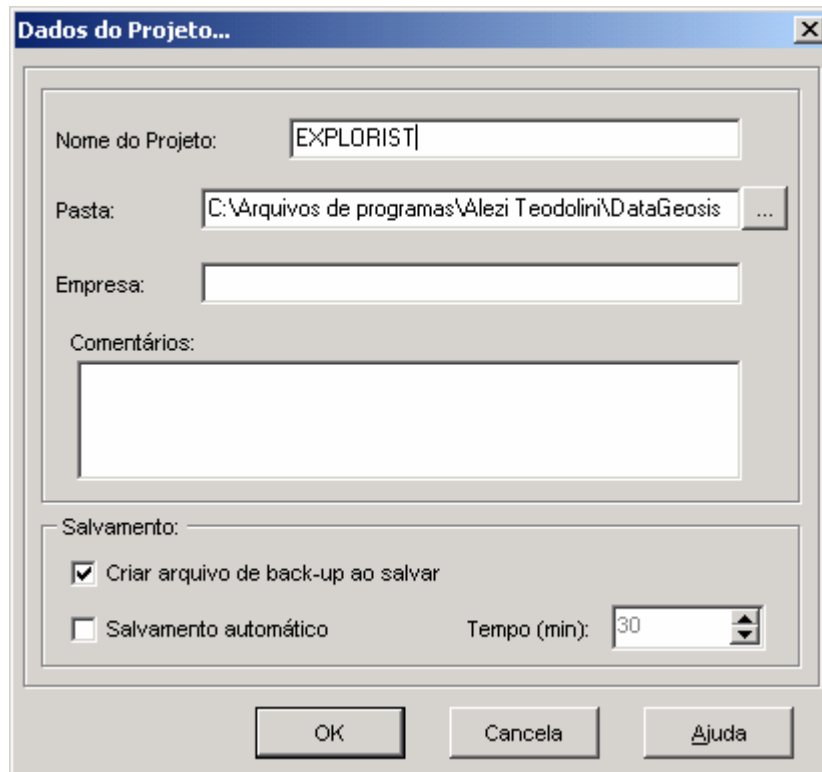



Figura 2 – Definindo o nome e o diretório do arquivo

Depois de criado o projeto, será aberta a tela de desenho do DataGeosis (Figura 3), selecione o menu Janelas ⇒ Planilhas ou clique sobre o ícone  para acessar o ambiente de planilha.

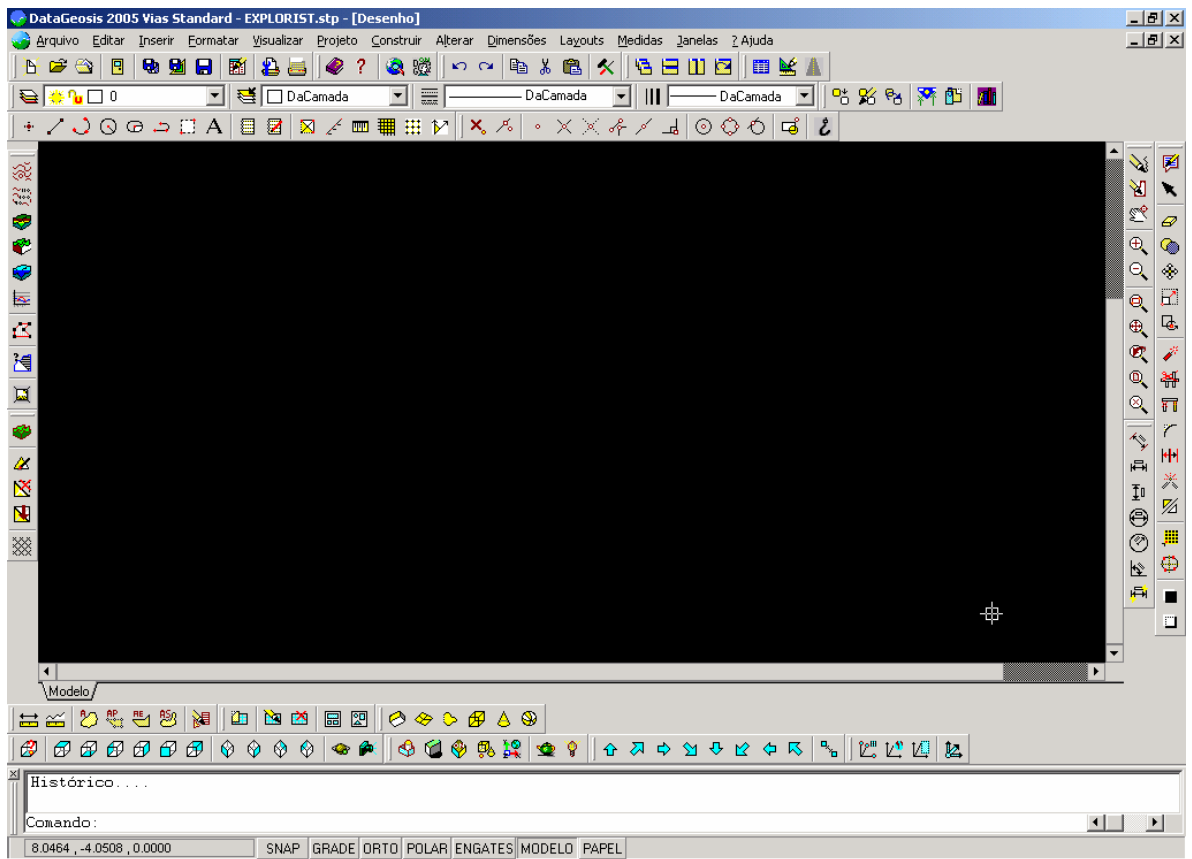


Figura 3 – Ambiente de Desenho.

No ambiente de desenho, selecione o menu Arquivo ⇒ Comunicação Serial ⇒

Importar, ou clique no ícone  da barra de ferramentas planilhas.

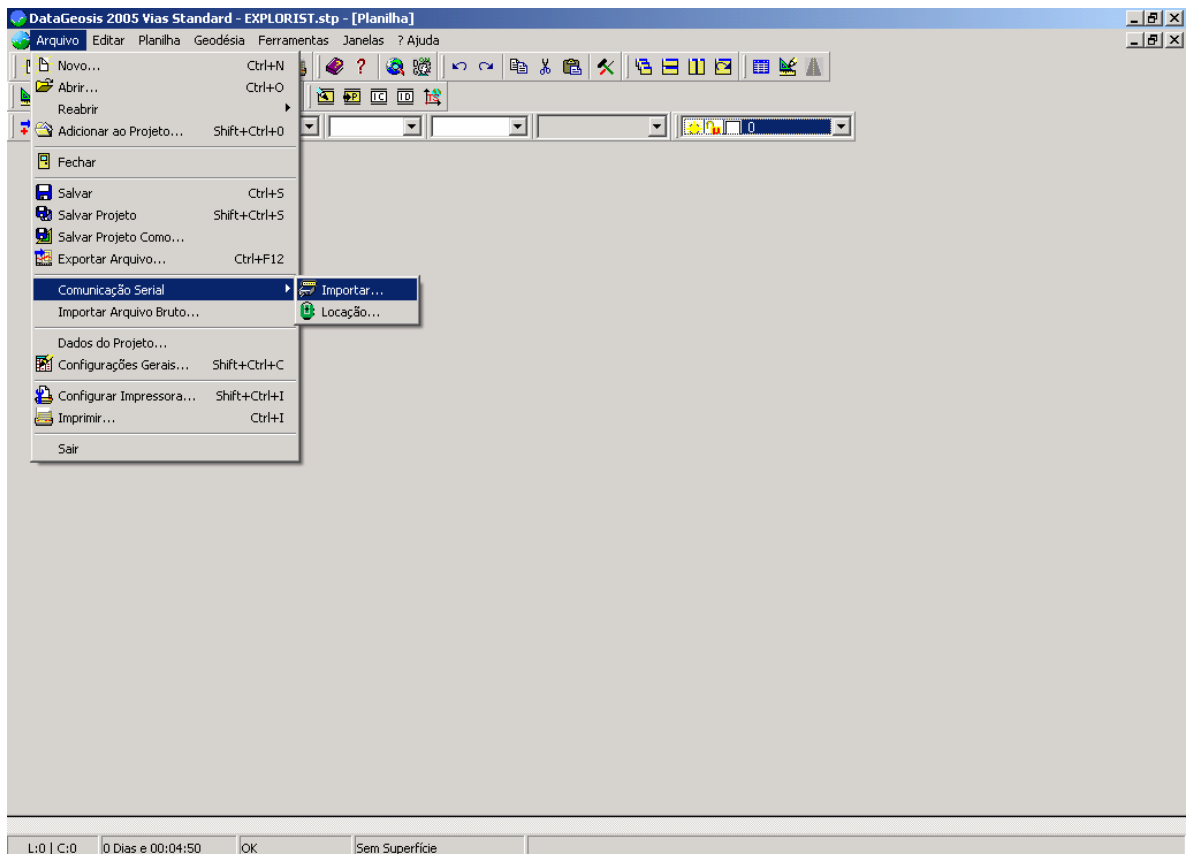


Figura 4 – Comunicando com o receptor.

Em seguida, será aberta a seguinte tela:

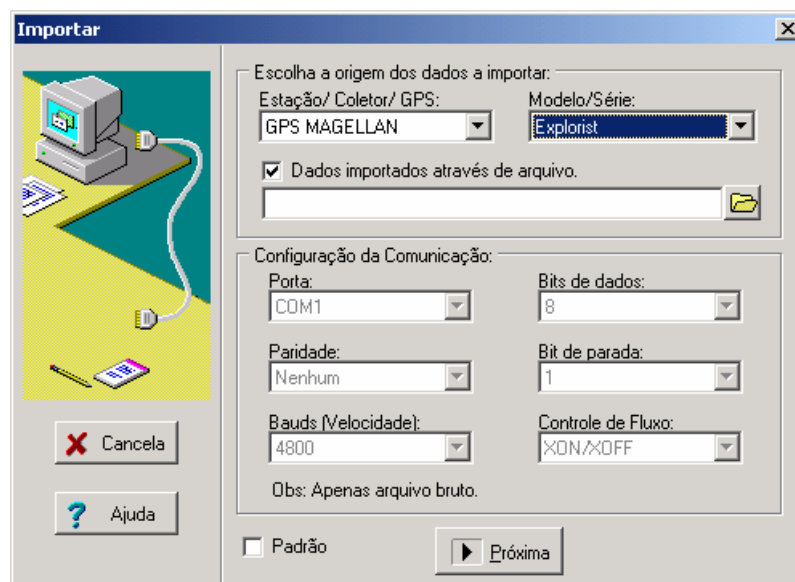



Figura 5 – Selecionando equipamento.

Nela define:

Estação/ Coletor/ GPS: neste campo define-se a marca do equipamento a ser conectado ao software. Neste caso, seleciona-se a opção GPS MAGELLAN.

Modelo/ Série: neste campo é definido o modelo do equipamento a ser conectado. A opção escolhida será Explorist.

A opção Dados importados através de arquivos estará ativada. Deve-se clicar sobre o ícone . Ao clicar, será aberta a tela da figura 6. Selecione a seguinte seqüência de pastas: Disco removível ⇒ Os Meus POIs, selecione o arquivo Fich. POI pred.upt e clique em Abrir.

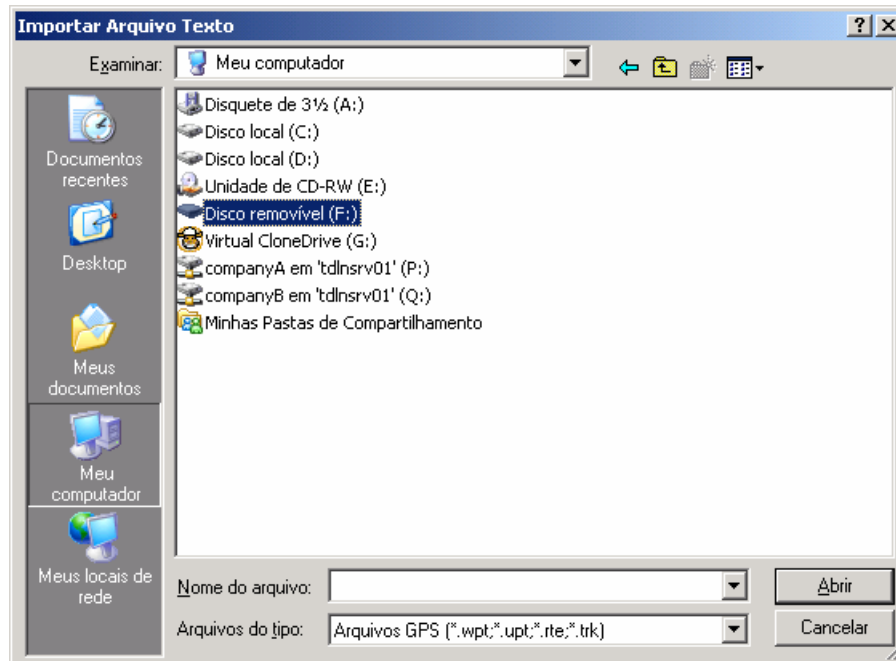
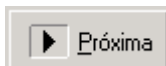


Figura 6 – Abrindo arquivos de pontos.

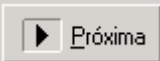
Ao clicar, será apresentada, novamente, a tela da figura 5. Clique no botão



Depois de clicar, a tela a seguir será apresentada:



Figura 7 – Selecionando dados a serem transferidos.

Nela, selecione o tipo de ponto, o elipsóide de referência e o tipo de coordenada que se deseja descarregar. Clique em  para a visualização da tela a seguir:

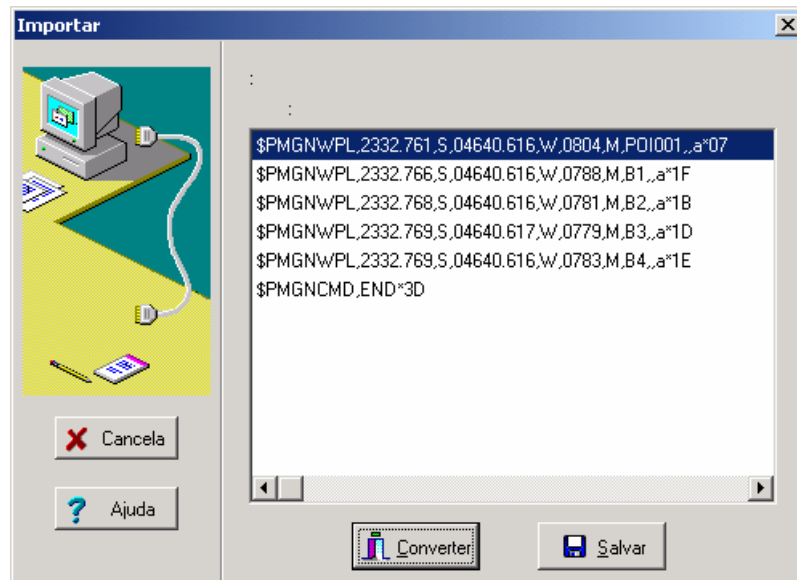
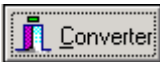


Figura 8 – Convertendo arquivos.

Clique em . Ao clicar, será aberta a janela:

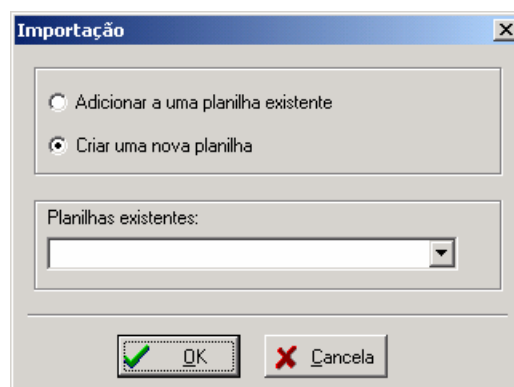


Figura 9 – Criando uma nova planilha.

Clique em Ok e a seguinte tela será apresentada:

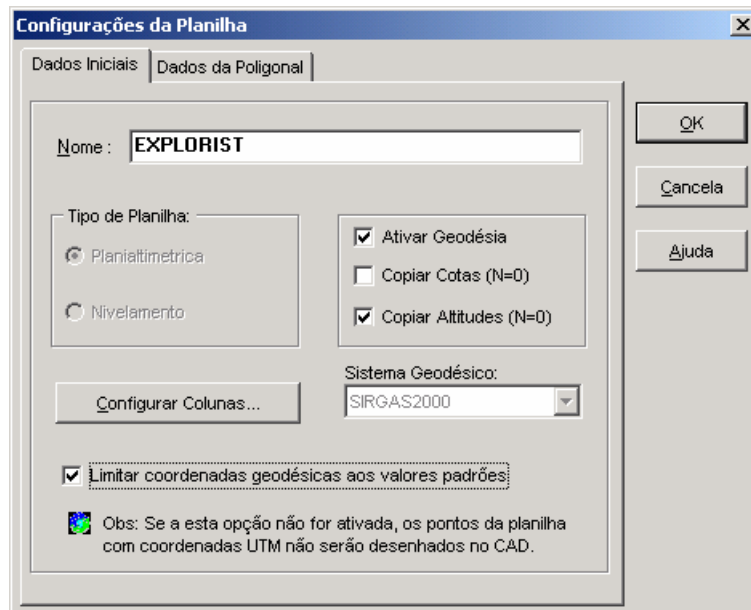


Figura 10 – Configurando planilha.


Preencha o campo Nome e selecione a opção Limitar coordenadas geodésicas aos valores padrões e clique em Ok. Ao clicar, será visualizada a planilha de pontos contendo o nome e as coordenadas dos pontos, como mostra a figura abaixo:

Ré	Estação	P.Visado	Atributos	Alt.Apar.	Alt.Prisma	X-Total	Y-Total	Z-Total						
Pr	POI001	0	113972.9; 249997.657	804.000	-23°32'45.661 -46°40'36.961	804.000	0°40'12.266 0.999962							
Pr	B1	1	113972.9; 249988.426	788.000	-23°32'45.961 -46°40'36.961	788.000	0°40'12.274 0.999962							
Pr	B2	2	113972.9; 249984.734	781.000	-23°32'46.081 -46°40'36.961	781.000	0°40'12.277 0.999962							
Pr	B3	3	113971.2; 249982.884	779.000	-23°32'46.141 -46°40'37.021	779.000	0°40'12.300 0.999962							
Pr	B4	4	113972.9; 249982.888	783.000	-23°32'46.141 -46°40'36.961	783.000	0°40'12.275 0.999962							

Figura 11 – Planilha de Pontos.

Para visualizar o desenho, selecione o menu Janelas ⇒ Desenho ou se clica no ícone



. Selecione o menu Visualizar ⇒ Zoom ⇒ Estendido ou clique no ícone  da barra de ferramentas zoom. Os pontos serão enquadrados na tela de desenho, como mostra a figura abaixo.

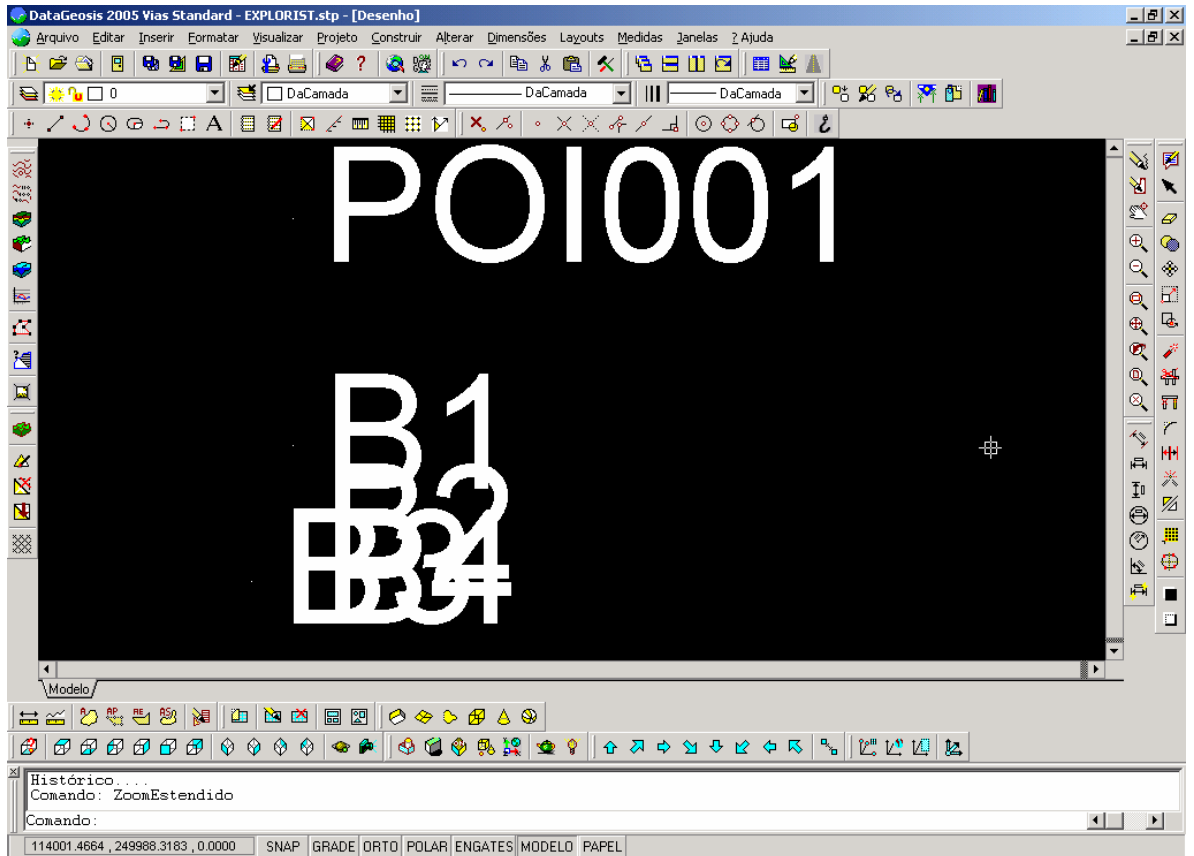


Figura 12 – Desenho dos pontos.